

拓展台灣數位典藏 -
總統文物多元精緻文化探索與深耕計畫
視聽檔案

Metadata 功能需求書

數位典藏國家型科技計畫後設資料工作組 製
國史館-拓展台灣數位典藏 - 總統文物多元精緻文化探
索與深耕計畫 需求研擬

民國九十六年十月十五日

目 錄

1、前言.....	3
1.1、後設資料功能需求書.....	3
1.2、後設資料內涵、系統分析流程.....	3
2、主題計畫計畫簡介.....	4
2.1、計畫說明與目標.....	4
2.2、計畫需求重點.....	
2.3、計畫方向建議.....	
2.4、計畫參與人員.....	6
3、藏品單元層級關係圖與說明.....	7
4、藏品單元群組關係圖與說明.....	8
5、後設資料欄位需求架構與著錄規範.....	9
6、著錄範例.....	15
7、後設資料國際標準之應用.....	18
7.1、建議採用之標準.....	18
7.2、EAD 標準實際應用情形.....	18
7.2.1、EAD Minimum Recommended Finding Aid Elements.....	19
7.2.2、RLG Best Practice Fuidelines for EAD.....	20
7.2.3、檔案主題小組核心元素.....	21
7.2.4、各卷完層級使用元素.....	23
7.2.5、EAD XML coding 模擬範例.....	26
7.3、Dublin Core 比對表.....	30
8、系統說明.....	32
8.1、系統目標.....	32
8.2、系統範圍.....	32
9、資料結構表.....	32
9.1、需求欄位建置表.....	32
9.2、需求欄位屬性表.....	35
10、代碼表.....	38
11、功能需求說明.....	39
11.1、建檔功能說明.....	39
11.2、查詢功能說明.....	39
11.3、權限控管功能說明.....	41
12、工作進度記錄檔.....	42
附件一：欄位建議說明.....	43

1、前言

1.1、後設資料功能需求書

本份「Metadata 功能需求書」主要是作為主題計畫提出功能需求之彙整、後設資料工作組分析結果之發表與提供系統開發人員快速建置系統的相關資訊。

對主題計畫而言，本份需求書主要彙集了主題計畫提出的兩部份需求，一部份為 metadata 之需求，另一部份為系統之功能需求。在 metadata 需求的部份，主題計畫提出藏品單元之間層級與群組關係的連接需求、後設資料欄位架構著錄需求等；而在系統功能需求的部份，主題計畫則提出了需求欄位之必填性、多值欄、著錄形式等需求，此外，也提出了有關資料建檔、紀錄查詢與權限管控方面的系統需求。

對後設資料工作組而言，分析人員會依據主題計畫提出之藏品單位層級、群組關位與後設資料欄位需求遵循標準的作業流程來進行相關的內涵分析與標準比對，並與主題計畫往返確認分析結果，最後呈現在本份需求書上。

對系統建置人員來說，我們希望本份「Metadata 功能需求書」能提供系統人員足夠的資訊，包括資料庫的建置欄位、欄位的大小與資料型態、欄位層性等，讓系統建置人員能夠快速建設主題計畫所需之資料庫。此外，本書也收錄了主題計畫資料建檔的流程、著錄介面需求等，讓系統建置人員除了可快速建置資料庫之外，也能快速設計一套 web-based 的資料庫操作介面，在最短的時間內提供主題計畫最健全的系統雛形。需特別說明的是，本份「Metadata 功能需求書」之 8、系統說明至 11、功能需求說明(pg 32~pg 41)僅以工作表單的形式調查出主題計畫對系統的初步需求，後設資料工作組分析人員並不針對系統的需求作更進一步的分析。有關系統分析的工作留待系統建置人員建置系統期間與主題計畫確認清楚。

1.2、後設資料內涵、系統分析流程



圖 1 後設資料(Metadata)生命週期作業模式

(一) 需求訪談：

需求訪談的目的是為瞭解主題計畫典藏品的內容，及其著錄上的需求和呈現需求。為將主題計畫的需求更具體化和結構化方式表達，本組會請主題計畫填寫「後設資料工作表單」。為便於主題計畫明瞭所要填寫的內容，本組亦提供「後設資料工作表單填表說明」供主題計畫填寫參考。

(二) 工作表單說明與填寫：

以表單填寫的方式有系統的引導主題計畫提出後設資料的各項需求，主要包括內涵與系統兩個層面的需求。除了提供填寫範例供主題計畫作為填寫參考之外，本工作組亦提供電話與電子郵件的填寫諮詢服務，以協助主題計畫順利提供需求。而完成後的工作表單定稿也是本工作組展開分析工作的重要依據。

(三) 計畫需求與屬性分析：

在主題計畫填寫工作表單的同時，本組開始進行藏品內涵屬性分析、內涵結構分析以及關連分析。最後本組會提出欄位調整與建議給主題計畫參考。

(四) 計畫相關標準觀察與分析：

在進行主題計畫藏品屬性分析的同時，本組也會觀察國際上通用的後設資料標準，並和主題計畫的後設資料進行分析比較。

(五) 回填工作表單的初步分析：

後設資料分析人員在接獲主題計畫回傳之工作表單後，即進行初步的分析，包括工作表單填寫的正確性與完整性。

(六) 後設資料標準比對、評估、採用及調整 分析與建議：

接著，本組會將主題計畫的欄位與後設資料標準進行比對；對標準應用於計畫的適用性提出評估；最後提出分析與建議。

(七) Metadata 功能需求書

在與主題計畫完成相關的分析與建議確認後，本組分析人員即把分析的成果撰寫在「Metadata 功能需求書」。

2、主題計畫計畫簡介

2.1、計畫說明與目標

由於記錄媒體的限制，歷史原先只能以文字與各種繪製的圖象來記錄。但隨著技術的進步，記錄的媒體漸趨多元，錄音與錄影設備的出現，歷史不再只能以文字呈現。錄音與錄影作為一手記實的工具，可以存真的聲訊與動態影像重現歷史事件，以及保留文字之外的非文字類型資訊。影音資料的重要性，除了因史料來源的擴充，豐富了歷史研究的素材與內容；此外，現今的大眾傳播媒體著重視訊與音訊，視聽史料可以達到比文字更直接的傳播效果，運用更為廣泛。

做為歷任總統檔案的收藏與編纂單位，國史館目前收自蔣中正至陳水扁歷任總統與副總統的檔案。由於選舉任期制度，預期總統副總統的更替，未來國史館必然新增更多相關全宗檔案。再加上電視廣播等傳播媒體已是資訊傳播的主要管道，預期視聽類型的檔案將會日益增多。

國史館將總統副總統的檔案全宗依原件格式分為五大系列，依序分別為：文件、器物、照片、影音、圖書。資料內容包括各種國內外行程的記錄，活動的內容則包含演說、內政視察，及外交行程等。涵蓋的時代範圍，最早可溯自蔣中正總統的活動紀錄。其格式則包含黑白、彩色；單音、立體聲等各種規格。而為妥善保存管理這些影音資料，提昇史料的普及度與再利用率。國史館的數位化的策略是針對各總統、副總統的影音資料，一一進行影音檔案的轉錄、典藏、編目、及檢索系統開發。

2.2、計畫需求重點

自民國 91 年起，國史館就參加數位典藏第一期計畫，現已完成蔣中正與蔣經國二位總統的文件與照片、國民政府檔案、資源委員會，以及台灣省地政處等五種檔案的數位化及各項系統之開發。當時的工作方式，是針對這五項檔案分別開發後設資料架構，並分別開發系統。

由於獨立系統導致資源無法整合管理與查詢，後來又有欄位整合之議。95 年整合五個檔案的後設資料欄位架構提出，並依據此一架構進行資料轉移，完成新系統。

96 年起，國史館開始進行視聽檔案數位化的計畫。為進行視聽物件的著錄，國史館於 96 年 6、7 月間提出視聽欄位的架構，並向後設資料工作組尋求建議。後設資料工作小組方面則就所提之欄位架構進行適用性評估並提出簡報。在數次面見、電子郵件，及電話洽談中，國史館方的需求可歸於四點：

- ◆ 所提欄位是國史館方期望著錄的相關資料細節。
- ◆ 視聽資料是各總統副總統全宗的一部分，必須維持各全宗的層級結構。
- ◆ 為方便館方管理與使用者查詢，國史館希望能與現有系統架構整合。
- ◆ 目前先進行蔣中正、蔣經國、嚴家淦等人的視聽資料數位化，未來其他總統的視聽檔案會逐步數位化，在文件、照片已整合的前提之下，視聽欄位也要採用可通用於各總統與副總統全宗的整合架構。

2.3、計畫目標與方向建議

為符合國史館的需求，後設資料小組工作的內容如下：

- ◆ 視聽架構與 95 年整合欄位的相容性評估：比對兩個架構的各欄位內涵是否相符，以及各欄位資料在整體結構上的合理性。結果發現除宗卷架構外，件層級的描述有多項與 95 年整合架構有所出入：
 - 上述五個檔案的共同之處，是以文字與平面的靜態圖像（包含照片、藍圖等）資料生產製作流程，以及規格細節都不盡相同。雖然有部分可以找到類似對應的欄位，但是兩方都各有對方不適用的規格描述，例如：照片的尺寸與視聽的聲道描述，雖然都是實體規格的描述，但是其性質完全不同，且在 EAD 的定義之下，分屬不同元素定義，無法，也不應強行整合。
 - 兩種類型的檔案的數位化流程與程序與服務的方式不同。可適用於文件與照片檔案數位化快速流程的「影像」欄位群組，在數位影音檔的作業程序中並不存在。
 - 視聽檔案希望著錄檔案被引用出版與參與各項展覽的記錄，此為文件與照片檔案所無。
- ◆ 承上三點，雖然無法完全整合，但是仍尊重國史館對著錄的需求，保留所有的期望欄位，但儘量配合所有的架構，將差異減到最小。
- ◆ 後設資料架構採用上，後設資料工作組評估如下：
 - 就描述的項目與範例，以及視聽檔案自成系列層級的狀況來看。國史館方認為視聽資料只是媒體不同，仍傾向以檔案的觀點對待。故仍考慮使用 EAD，即便件層次可能如同器物不全採 EAD 架構，至少宗卷部分也需要以 EAD 統合。
 - 雖然國際間有視聽資料適用之標準架構，如 ECHO 等。但是由於這類的架構主要是針

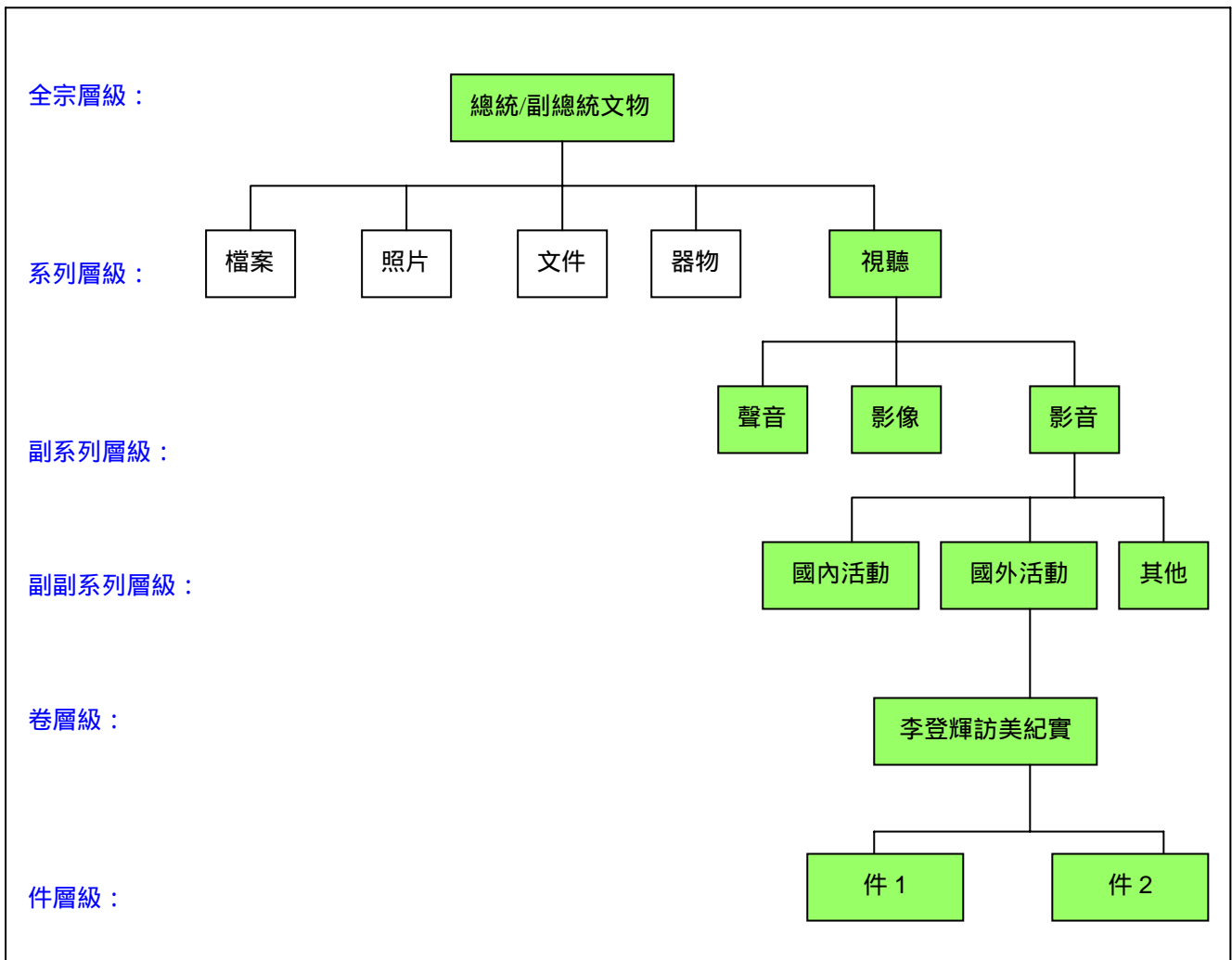
對描述視聽媒體的內容與後製技術細節而生，所專長之著錄項目，如：分鏡技術、分時分段內容描述等，均非國史館現階段之需求。

- 後設資料工作組在查閱與比對 EAD 之後，確認 EAD 在設計時已將文物與視聽類史料列入考量，各種「技術性」的欄位雖不非常精確，但是簡要描述已堪使用。
- ◆ 由於文件與照片的檔案架構都採 EAD，有利整合。且 EAD 描述視聽資料的能力與國史館的需求最有相近符合。故採取 EAD 為後設資料標準架構。

綜上所述，本次分析預期達到的目標如下：

- ◆ 尊重媒材特性，使不同媒體類型的檔案都夠相對精確著錄。
- ◆ 基於全宗理論，協調 95 年整合架構與視聽欄位的差異性，使各列系能夠分別著錄，也能插入各相關段落，在全宗中順利直接整合。
- ◆ 節省開發資源：本次的成果將做為未來的視聽檔案錄著提供統一的架構，節省行政管理與系統開發的資源。

計畫預估的執行範疇，如下面的示意圖所示：



2.4、計畫參與人員

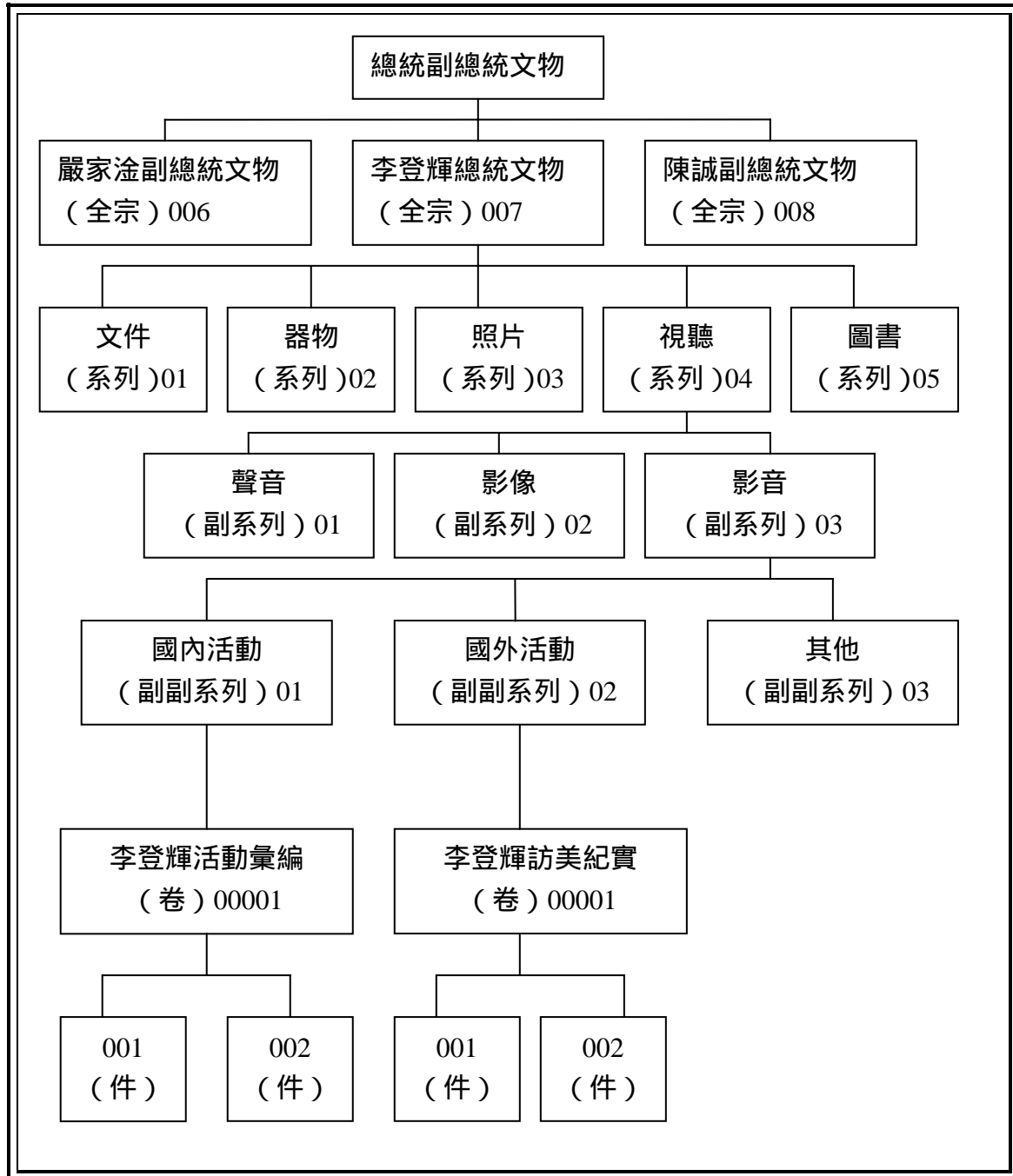
國史館拓展台灣數位典藏總統文物多元精緻文化探索與深耕計畫：

張炎憲館長（計畫主持人）、葉飛鴻處長（計畫共同主持人）、沈安照處長（計畫共同主持人）、彭文璇科長、張瓊月、郭維雄

數位典藏國家型科技計畫後設資料工作組：

陳亞寧、陳淑君、許婉蓉、沈漢聰（功能需求書撰寫）

3、藏品單元層級關係圖與說明

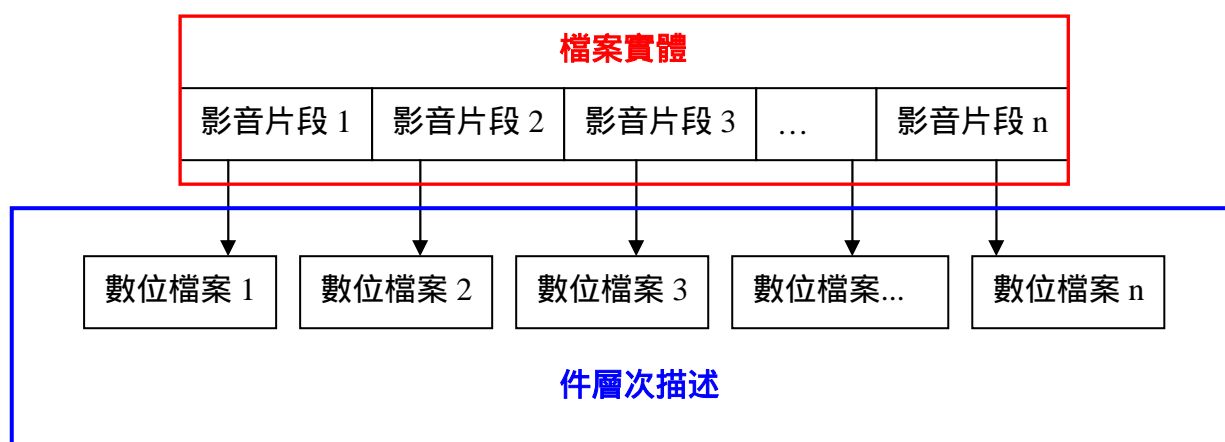


4、藏品單元群組關係圖與說明

從實體檔案的觀點觀之，不論其收錄的內容為何，一卷影帶或是一卷錄音已是實體的最小單位，也就是一捲影帶或錄音等於一件檔案。

但視聽媒體做為一種儲存的格式，為節省資源及儲存空間，同一硬體中可能含有不同的內容片斷。例如總統巡視的行程，同一捲影帶中，可能包含不同地點的行程；同一錄音盤帶中，也可能錄製了不同的演說或作品的片斷。

雖然這些片段應視為不同的事件或是內容，「件」仍必須切在實體層次。但是由於切分有助於單一事件單獨抽取使用；加以太長的數位片斷體積龐大，傳輸不易。故在數位化時會依實際的狀況斟酌予以適度切分。其件層次與數位檔的連結關係如下：



5、後設資料欄位需求架構與著錄規範

此份後設資料需求架構是主題計畫提出之內涵需求，其目的在於讓主題計畫參與同仁確認建檔時之資訊，包含：後設資料的項目名稱欄位、欄位定義與著錄規範，並供日後系統設計人員參考之用。

欄位名稱		英文名稱	欄位定義	著錄規範	
全宗層級					
全宗號		Record Group Number	視聽檔案所屬全宗的代碼	全宗號參見「全宗號代碼表」	
全宗名		Record Group Name	視聽檔案所屬全宗的名稱	全宗名參見「全宗名代碼表」。	
機關代碼		Institution Number	視聽檔案典藏機構的代碼	國史館代碼，預設值為「0230」	
傳記歷史註		Administrative/Biographical	視聽檔案所屬全宗的行政歷史或傳記資訊及檔案文物所有轉移權、權責與保管之沿革或相關活動，對現有檔案文物的結構與編排有關的資訊。	文字描述，長度為三百至六百字。本欄為系統預設值，但內容依各全宗有所不同。	
範圍與內容		Scope and Content	視聽檔案所屬全宗的時間與空間空範圍，及檔案形式、主題、行政處理過程等檔案內容相關的摘要。	文字描述，長度為三百至六百字。本欄為系統預設值，但內容依各全宗有所不同。	
典藏單位		Location	典藏視聽檔案的機關單位	預設值為「國史館」	
典藏位置		Stack Area	視聽檔案的典藏位置	預設值為「季陸樓 8 樓」	
系列/副系列/副副系列/卷層級					
檔案附屬層級	系列號	Description of	Series Number	視聽檔案所屬系列的代碼。	預設值為「04」
	系列名	Subordinate Components	Series Name	視聽檔案所屬系列的名稱。系列為分類的第一層級，依物件類型分類。	預設值為「視聽」
	範圍與內容		Scope and Content	視聽檔案所屬系列的時間與空間空範圍，及檔案形式、主題、行政處理過程等檔案內容相關的摘要。	文字描述，長度為三百至六百字。本欄為系統預設值。 【尚未提供內容】
	副系列號		Subseries Number	視聽檔案所屬副系列的代碼。	副系列號參見「副系列號代碼表」
	副系列名		Subseries Name	視聽檔案所屬副系列的名稱。副系列為分類的第二層級，依視聽檔案的媒體格式分類。	副系列名參見「副系列名代碼表」。包含格式與其內涵如下： <ul style="list-style-type: none"> ▪ 「聲音」 - 不含影像的純聲音檔； ▪ 「影像」 - 不含聲音的動態影像檔選擇； ▪ 「影音」 - 同時包含聲音與動態影像檔。

欄位名稱		英文名稱		欄位定義	著錄規範
	副副系列號		Sub-subseries Number	視聽檔案所屬副副系列的代碼。	副副系列號參見「副副系列號代碼表」
	副副系列名		Sub-subseries Name	視聽檔案所屬副副系列的名稱。副系列為分類的第三層級，依視聽檔案的內容分類。	副副系列名參見「副副系列名代碼表」
	卷號		File Folder Number	視聽檔案所屬案卷卷次的流水號。	5 碼阿拉伯數字
	卷名		File Folder Name	視聽檔案所屬案卷的名稱。	命名長度以 30 個字為限，其中的人名應以{##}符號標示。標示的人名可連結人名權威檔。
件層級					
件號		Item Number		視聽檔案件次的流水號。	3 碼阿拉伯數字
典藏號		Collection Number		視聽檔案的唯一識別號。	本欄由系統自動產生。產生方式：由全宗號、系列號、副系列號、副副系列號、卷號、件號等六個欄位的資料依序連綴而成，其間不以「-」分隔。
內容描述		Content Description Text		視聽檔案的內容摘要描述或補充說明。	以文字簡要摘錄視聽檔案內容，其中的人名應以{##}符號標示。標示的人名可連結人名權威檔。
關鍵詞		keywords		描述檔案文物內容的精簡詞彙	關鍵詞的著錄的總長度以 50 個中文字為限。含一個以上的關鍵詞時，各關鍵詞間應以半型逗號「，」區隔（註：50 個中文字計約 100 字元，逗號亦在總長度之計算之內，但只佔一個字元）
時間	起	Date	Start	視聽檔案內容的起始時間。	採西曆紀元，以年月日註記，格式為「yyyy-mm-dd」，如月或日遇缺，須以 00 補齊。 檔案內容的時間資訊，可為單一時間點或為具涵蓋性的連續期間。若為單一時間僅需著本欄。 一般而言，影像與影音檔若為活動記錄，則其內容時間應等同於錄製時間。但聲音檔或經剪輯等後製程序的視聽檔案，其內容的時間則未必與製作的時間相同。
	迄		End	視聽檔案內容的結束時間	採西曆紀元，以年月日註記，格式為「yyyy-mm-dd」，如月或日遇缺，須以 00 補齊。
人名資訊	人名	Personal Information	Personal Name	視聽檔案拍攝到的重要人物。	一欄只可以著錄一個人名，可連結人名權威檔。 本欄位與「職銜/角色」、「時碼」為成組對應欄位，含一個以上的人名時，需整組重覆著錄。
	職銜		Title	該人物在視聽檔案拍攝時所使用的職銜。	一欄只可著錄一個職銜。 本欄應填寫人物被拍攝時所使用的職銜。若有同時具多重職銜，或因涵蓋不同時期使用多個職銜，亦僅需著錄最重要的職銜即可（通常是最高職銜） 本欄位與「人名」、「時碼」為成組對應欄位，含一個以上的人名時，需整組重覆著錄。

欄位名稱		英文名稱		欄位定義	著錄規範
	時碼		Time Tag	視聽檔案中人物的參考影像出現的時碼。	著錄格式為：「時：分：秒」。本欄為識別人物而設，應擇取所著錄人物在本檔案中臉孔出現最清晰的時間點，著錄其時碼。本欄位與「人名」、「職銜/角色」為成組對應欄位，含一個以上的人名時，需整組重覆著錄。
團體資訊	團體名稱	Corporate Information	Corporate Name	視聽檔案內容中所包含的重要的團體或機構。	一欄只可以著錄一個團體。可著錄任何以團體名義參與視聽檔案拍攝的活動的機構或非正式組織。名稱可為中、英文。本欄內容採「照錄原則」，以所錄到的聲音或文字依樣著錄。所著錄若機構有不易分辨之虞，可加入上層單位以資識別（如：教育部計算中心）；若為非本國機構，則應加入國名（如美國國會議員參訪團）。機關團體之登記類別如：財團法人、股份有限等，不需著錄。本欄位與「職銜/角色」為成組對應欄位，含一個以上的團體名稱時，需整組重覆著錄。
	職銜		Title	該團體在視聽檔案拍攝時所使用的職銜。	一欄只可著錄一個職銜。本欄應填寫團體被拍攝時所使用的職銜或活動角色。本欄位與「團體名稱」為成組對應欄位，含一個以上的團體名稱時，需整組重覆著錄。
地名資訊		Geographic Name		視聽檔案內容中重要的地名。	著錄以 100 個字為限。各地名所屬之「省份」明確時，需於該地名之後，以半型括弧「()」註記。含一個以上的地名時，各地名間應以半型逗號「,」區隔。（註：100 個中文字計約 200 字元，逗號與括弧亦在總長度之計算之內，但只佔一個字元）一般而言，影像與影音檔若為活動記錄，則其地名應等同於錄製地點。
密等	密等	Classify	Classify	檔案原件的機密等級。	依原檔註記之機密分類等級著錄。參見「密等代碼表」，預設為「普通」。
	解密		Declassification	機密檔案解密的時間條件等註解。	文字描述，機密檔案解密的時間條件等註解。
媒體製作資訊	人名/單位	Product Information	Stuff	參與製作媒體的人員或機構名稱。如視聽檔案的作者、承製者、出版者等之姓名或公司行號名稱。	可著錄姓名、機構，或公司行號名稱。資料來源可為視聽資料之實際內容或外部包裝取得。本欄位與「職銜/角色」為成組對應欄位，含一個以上的責任者時，需整組重覆著錄。
	職銜/角色		Title	人員或機構在製作流程中負責的職務。	媒體製作者所擔任的角色。本欄位與「名稱」為成組對應欄位，含一個以上的責任者時，需整組重覆著錄。
	時間		Date	媒體製作的時間。	採西曆紀元，以年月日註記，格式為「yyyy-mm-dd」，如月或日遇缺，須以 00 補齊。一般而言指錄製後再進行後製程序的時間。
	地名		Geographic Name	媒體製作的地點。	一般而言指錄製後再進行後製程序的地點。

欄位名稱		英文名稱		欄位定義	著錄規範
數量		Quantity		國史館典藏視聽檔案原始媒體數量。	原始媒體的原件與複本合計的總數量。 預設為「1」。
原始類型		Original Media		視聽檔案在未數位化之前所使用的儲存載體類型。	參見「原始類型代碼表」。
重製	規格(數位檔格式)	Reproduct	File Format	視聽檔案所使用的數位化檔案格式。	以副檔名代表其數位格式。
	載體格式		Storage Media	數位視聽檔案的儲存載體類型。	參見「載體格式代碼表」。 可多值著錄
	參照(重製品的入藏登錄號)		Reference Number	數位視聽檔案儲存於DVD碟片時,該DVD碟片的入藏登錄號。	
	影音數位檔編號		File Number	數位視聽檔案的檔案編號。由典藏號、段落流水號,及類型識別碼依序連綴而成。 段落流水號 : 原件中收錄多段影像,因數位化而分割成不同數位檔,需以流水號表示區別。	著錄時只需輸入4碼的「 段落流水號 」,與「 類型識別碼 」再由系統結合全宗號、系列號、副系列號、副副系列號、卷號、件號等項目自動產生。段落流水號為3碼阿拉伯數字,不足三位者需於前面補「0」。 類型識別碼 : 1碼英文代碼。純粹聲音檔鍵入「s」; 影像與影音檔鍵入「w」。 輸出格式 : 全宗號-系列號-副系列號-副副系列號-卷號-件號-段落流水號-類型識別碼。
	數位化日期		Date	視聽檔案數位化重製日期。	採西曆紀元,以年月日註記,格式為「yyyy-mm-dd」,如月或日遇缺,須以00補齊。
播放時間長度		Duration		視聽檔案的播放時間長度。	著錄格式為:「時:分:秒」。 本欄位與「影音數位檔編號」為成組對應欄位,含一個以上的分割段落時,需整組重覆著錄。
影音規格	色彩	Specific Details	Color	影像或影音資料的色彩規格。	依影音檔案的色彩填寫。純粹彩色或黑白影片,可直接選用選單項目。若為彩色與黑白混合出現,或有其他狀況者,請依實際狀況輸入其他文字。
	聲道		Track	聲音或影音資料的聲道規格。	依聲音或影音檔的聲道數填寫。一般而言建議直接選用選單項目,僅需填寫為單聲道或立體聲。唯檔案具有其他特殊規格者,可依實際狀況輸入其他文字。
語文		Language		視聽檔案內容的所有語文類別。	影音檔中所使用的語文可全部輸入,不限於主要語文。出現一種以上的語文者,可以重覆著錄。 預設值為「中文」。 本欄可使用「語文代碼表」,但不在代碼表中的語文,可以自行輸入。
版本		Edition		視聽檔案版本類別。	本欄可使用「版本代碼表」。選項說明如下: <ul style="list-style-type: none"> ▪ 原件 - 未數位化的原藏品,僅收藏原件; ▪ 原件及重製 - 未數位化的原藏品,除收藏原件也收藏重製品 ▪ 重製 - 未數位化的原藏品,僅持有重製品,未收藏原件。 預設值為「原件」。

欄位名稱		英文名稱	欄位定義	著錄規範	
來源	取得方式	Origin	Resource	檔案取得方式。 取得方式列於「取得方式代碼表」中者，可直接選用選單項目。若有其他狀況者，請依實際狀況輸入其他文字。預設值為「移轉」。	
	原所有權者	名稱	Owenship	Name	視聽物件的原持有人或單位。 填寫原件持有者的姓名或單位的名稱。
			Liaise	聯絡人	中介聯絡或代理權利者。 填寫協助聯絡原件持有者，或是代為處理權利移轉相關事務的個人或單位的名稱。
			Phone Number	聯絡電話	所有權者的聯絡電話 格式為「(XX)XXXX-XXXXex.XXX」
			Address	聯絡地址	所有權者的聯絡地址 依郵局訂定的中式地址書寫法著錄。
所有權證明/相關文件	Authority	所有權移交相關文件	所有權移交相關文件 可填寫授權文書的名稱，或摘錄其重要的約定條款。		
入藏資訊	入藏登錄號	Acquisition	Accession Number	典藏原件的入藏登錄號 依本館對原件登錄的編號著錄。	
	入藏時間	Acquisition Date	檔案到館的時間	採西曆紀元，以年月日註記，格式為「yyyy-mm-dd」，如月或日遇缺，須以 00 補齊。 參見「入藏時間代碼表」。	
保存狀況		Condition	視聽檔案原件目前的保存狀況	保存狀況列於「保存狀況代碼表」中者，可直接選用選單項目。若有其他狀況者，請依實際狀況輸入其他文字。預設值為「良好」。	
使用限制	瀏覽使用限制	Use Restrict	Catalog Use Restrict	視聽檔案目錄內容使用限制或開放情形。 此欄可於查詢系統控制目錄內容開放與否。本欄可使用「瀏覽權限代碼表」。選項說明如下： <ul style="list-style-type: none"> 開放 - 讀者不限身份，均可瀏覽目錄內容； 限閱 - 僅供特定 IP 來源的使用者閱覽目錄內容； 館內閱覽 - 僅供使用本館內部網路的使用者閱覽目錄內容； 不開放 - 僅供館內編目人員使用。 預設值為「限閱」。	
	原件使用限制	Original Documental Use Restrict	視聽檔案原件的使用限制或開放情形	此欄記錄視聽檔案原件的使用限制。本欄可使用「原件使用限制代碼表」。選項說明如下： <ul style="list-style-type: none"> 開放 - 讀者不限身份，均可使用原件； 限閱 - 原件僅供特定使用者使用； 館內閱覽 - 原件僅供館內使用； 不開放 - 僅供館內編目人員使用。 預設值為「限閱」。	
	數位影音檔案使用限制	Image Use Restrict	視聽檔案數位影音檔使用限制或開放情形	此欄記載視聽檔案數位影音檔使用限制。本欄可使用「數位影音檔案使用限制代碼表」。選項說明如下： <ul style="list-style-type: none"> 開放 - 讀者不限身份，均可瀏覽目錄內容； 限閱 - 僅供特定 IP 來源的使用者閱覽目錄內容； 館內閱覽 - 僅供使用本館內部網路的使用者閱覽目錄內容； 不開放 - 僅供館內編目人員使用。 預設值為「限閱」。	
	應用限制	Conditions	視聽檔案數位影音檔其他限制描述	文字描述，可記載任何關於本影音檔案的使用限制。	

欄位名稱		英文名稱	欄位定義	著錄規範		
出版資訊	出版名稱	Publication	Title	視聽檔案出版或被其他視聽作品引用的記錄	記載出版品的正題名與副題名。	
	出版者		Publisher	該出版品的出版者	記載出版品上列出的出版者	
	出版地		Place	該出版品的出版地	記載出版品上列出的出版地點	
	出版時間		Date	該出版品的出版時間	採西曆紀元，以年月日註記，格式為「yyyy-mm-dd」，如月或日遇缺，須以 00 補齊。 記載出版品上列出的出版時間。	
展覽資訊	展覽時間	Exhibition	Date	Start	視聽檔案數位影音檔公開展覽的起始時間	採西曆紀元，以年月日註記，格式為「yyyy-mm-dd」，如月或日遇缺，須以 00 補齊。 記載主辦單位所提供的展覽相關文件上所列的展覽起迄日期。
			End	視聽檔案數位影音檔公開展覽的結束時間		
	展覽名稱		Title	視聽檔案數位影音檔參與的公開展覽	記載主辦單位所提供的展覽相關文件上所列的展覽正式名稱，包含正式展覽名稱與其副標。	
	展覽單位		Organizer	視聽檔案數位影音檔所參與的公開展覽的主辦單位	記載主辦單位所提供的展覽相關文件上所列的展覽主辦單位。	
	展覽描述		Exhibition Description	視聽檔案數位影音檔所參與的公開展覽的簡要描述	文字敘述，簡述展覽的內容。可自行敘述或自相關文件上摘錄。	
	展覽地		Place	視聽檔案數位影音檔所參與的公開展覽的地點	記載主辦單位所提供的展覽相關文件上所列的展覽地點。	
	編目紀錄		登錄者	Cataloging Record	Cataloger Name	檔案資料的建置者
修改者	Modifier Name	檔案資料的修改者	採西曆紀元，以年月日註記，格式為「yyyy-mm-dd」，如月或日遇缺，須以 00 補齊。 本欄由系統自動產生。			
建檔時間	Cataloging Date	檔案資料建置的時間	採西曆紀元，以年月日註記，格式為「yyyy-mm-dd」，如月或日遇缺，須以 00 補齊。 本欄由系統自動產生。			
最新更新時間	Last Updated	檔案資料最新更新時間				
備註	Notes		其他欄位中無法著錄的相關重要資訊或補充說明。		文字描述，記載關於本視屬檔案中其他相關的資料。	

6、著錄範例

依上述之後設資料需求架構所填寫之著錄範例：

範例一：

欄位名稱		著錄範例
全宗層級		
全宗號		002
全宗名		蔣中正總統文物
機關代碼		0230
傳記歷史註		蔣中正總統文物係蔣中正先生主政中樞、奔走國事所留下的函稿、電文、日記、信件、書籍、輿圖、影像資料及文物等，由蔣總統之機要人員歷年蒐錄整理形成。（以下略）
範圍與內容		
典藏單位		國史館
典藏位置		季陸樓 8 樓
系列/副系列/副副系列/卷層級		
檔案附屬層級	系列號	10
	系列名	視聽
	範圍與內容	
	副系列號	03
	副系列名	影音
	副副系列號	00
	副副系列名	無副副系列名
	卷號	00001
	卷名	巡視上海與普陀山等地
件層級		
檔案附屬層級	件號	001
典藏號		00210030000001001
內容描述		{#蔣中正#}巡視上海
關鍵詞		巡視
時間資訊	時間（起）	1949-00-00
	時間（迄）	
人名資訊	人名	00 : 30 : 23
	職銜/角色	蔣中正
	時碼	軍事委員會委員長
團體資訊	團體名稱	

欄位名稱		著錄範例	
	職銜/角色		
地名資訊		上海	
密等	密等	普通	
	解密		
媒體製作資訊	名稱		
	職銜/角色		
	時間		
	地名		
數量		1	
原始類型		F16 16 釐米影片	
重製	規格 (數位檔格式)	WMV	
	載體格式	DVD, 磁碟陣列	
	參照 (重製品的入藏登錄號)	002DVD000001V	
	影音數位檔編號	002-040301-00001-001-001w	
	數位化日期	2007-10-10	
播放時間長度		00 : 40 : 00	
影音規格	色彩	黑白	
	聲道		
語文		國語	
版本		原件	
來源	取得方式	移轉	
	原所有權者	名稱	總統府
		聯絡人	
		聯絡電話	
		聯絡地址	
所有權證明/相關文件			
入藏資訊	入藏登錄號	002F16000001V	
	入藏時間 (入庫日期)	1995-05-00	
保存狀況		良好	
使用限制	瀏覽使用限制	開放	
	原件使用限制		
	數位影音檔案使用限制	限閱	
	應用限制		
出版資訊	出版名稱	爭峰-蔣中正的革命風雲 DVD	
	出版者	國史館	
	出版地	臺北	
	出版時間	2007-03-00	
展覽資訊	展覽時間	起	
		2007-03-19	

欄位名稱		著錄範例
	迄	2007-03-21
	展覽名稱	數位典藏國家型科技計畫一期總成果展
	展覽單位	國科會
	展覽描述	
	展覽地	國科會一樓展示區
編目紀錄	登錄者	
	修改者	
	建檔時間	
	最新更新時間	
備註		

7、後設資料國際標準之應用

為數位典藏國家型科技計畫之主題計畫後設資料與國際後設資料標準接軌之重要依據，作為主題計畫與國際間或國內其他主題計畫進行 XML 資料交換時，彼此互通之基礎。「七、國際後設資料標準之應用」共包含三部份：

- 7.1、建議採用之標準
- 7.2、EAD 實際應用情形
- 7.3、Dublin Core 比對表

7.1、建議採用之標準

在資料結構的描述標準上，本工作組建議採用 EAD (Encoded Archival Description)。EAD 是由美國檔案學會的檔案描述編碼格式工作小組負責更新及編輯，主要的目標描述檔案的內容、典藏狀況、組織及層級結構等。EAD 官方網站 URL: <http://www.loc.gov/ead/>。

建議採行 EAD 的原因如下：

- a. EAD 是針對檔案類型資料而發展的標準。
- b. EAD 擅長有層級描述，適合國史館對宗卷結構描述的需求。
- c. 國史館已進行數位化計畫的各檔案，均採用 EAD 為後設資料架構，國史館同仁較為熟悉。
- d. 現有視聽檔案原本即分屬各總統、副總統全宗下的系列。沿用文件與照片系列的檔案架構，有利整合。

7.2、EAD 標準實際應用情形

為協助主題計畫視聽檔案欄位運用 EAD 之情形，以下提供各種比對表及簡要分析，供國史館參考。EAD 的元素計有 146 個，各元素實際運用方式，是依需求而調整，並無固定的結構。為使國史館更了解 EAD 在宗卷描述能力上的優勢，比對表將不依 EAD Tag Library 的順序比對，而是將 EAD 的元素，以 XML 文件的結構呈現。

此外，雖然欄位是國史館的需求，在符合國際標準的層次上，仍然需以標準架構為主體。各對照表將以 EAD 的觀點來進行，以便國史館觀察自身在使用 EAD 時，各欄資料在類型上的符合程度，以及的觀點差異。

提供各項表格如下：

- a. EAD Minimum Recommended Finding Aid Elements 比對
- b. RLG Best Practice Guidelines for Encoded Archive Description 比對
- c. 檔案主題小組核心元素比對
- d. 各宗卷層級使用元素比對
- e. EAD XML coding 模擬範例

各比對表之比對結果顯示 EAD 較著重全宗層級的描述，而國史館較著重件層級的描述。由於 EAD 對於宗卷層級的描述具有相當彈性，建議國史館可以針對宗卷層級進行整合描述，使檔案更具整體觀。

7.1.1 EAD Minimum Recommended Finding Aid Elements

- 本表為 *EAD Application Guidelines for Version 1.0* 建議的最少量元素使用。僅列 EAD 建議的最少量元素，未包含所有 EAD 元素。
- 以粗體字標示者，為使用 EAD 所需的必備元素。
- 依原文件建議的結構，卷件等層級未列，僅有「全宗」層次的元素可被描述到。
- 資料來源：<http://www.loc.gov/ead/ag/agappa.html>

EAD 元素	器物欄位	說明與建議
<ead>		
<eadheader>		▪ 本段為關於 EAD 記錄本身的說明，與內容描述無關。
<eadid>EAD		▪ 封包元素
<filedesc>		▪ 封包元素
<titlestmt>		▪ 封包元素
<titleproper>		▪ 此為 EAD XML 檔的正題名
<author>		▪ 轉出時，使用「全宗名」連綴「EAD」。
<publicationstmt>		▪ 參與本全宗檔案描述的責任者。若各人名字與職責不易追溯，建議可使用「國史館」為團體作者。
<date>		▪ 出版日期可在轉出時自動產生。
<publisher>		▪ 出版者「國史館」
<profiledesc>		▪ 封包元素
<creation>	編目記錄 - 登錄者	▪ 檔案資源的建置者，可以為「國史館」，或使用「登錄者」。
<langusage>		▪ 封包元素
<language>		▪ 編目語言由系統內定為「中文」
<archdesc>		▪ 封包元素 ▪ <archdesc> 僅限全宗層級描述。
<did>		▪ 封包元素
<unittitle>	全宗名	
<unitid>	全宗號	
<unitdate>		
<origination>	-	▪ 各件來源與雖然符於全宗來源，但是觀點不太一樣。本處適合段落性的描述。
<corpname>		▪ 依實際狀況標誌。
<persname>		▪ 依實際狀況標誌。
<famname>		▪ 依實際狀況標誌。
<abstract>	-	▪ 全宗的摘要，不需要如「範圍與內容」的詳述，僅需精簡的綜合性概觀。
<langmaterial>		▪ 封包元素
<language>	-	
<physdesc>		▪ 封包元素
<extent>	組件數量	▪ 此處應描述全宗檔案的件數，包含總件數與各類型件數。
<repository>		▪ 封包元素
<corpname>		▪ 預設值為國史館
<bioghist>	傳記歷史註	
<controlaccess>	-	▪ 可將人名與地名整合後倒入。
<scopecontent>	範圍與內容	
<dsc>		▪ 封包元素 ▪ 以下無推薦元素，視實際需求描述。

EAD 元素		器物欄位	說明與建議
	<c01>	系列	
	<c02>	副系列	
	<c03>	副副系列	
	<c04>	件	

7.1.2 RLG Best Practice Guidelines for Encoded Archive Description

- 本表所列為 RLG Best Practice Guidelines for Encoded Archive Description 中建議 EAD 元素的使用。僅列標註為「EAD 必備」與「RLG 必備」的元素，並未完全包含所有 EAD 元素。
- 以粗體字標示者，為使用 EAD 所需的必備元素；RLG 必備者為一般字體。
- RLG 的建議的元素使用為分層推薦，含：EAD Header (<eadheader>) 全宗描述 (<archdesc>) 宗卷層級描述 (<dsc>)，及「件」層級描述。
- RLG 各分表中，必備欄位僅出現在 EAD Header、全宗描述，及件層級，僅就此三表進行比對。結果詳見表 a、b、c。
- RLG 全名為 Research Library Group，為美國研究圖書館界重要的機構。RLG 下設有「Encoded Archival Description Activities」，其目的在：以推廣 EAD 為網際網路建置更多更好的檔案檢索工具。
- 資料來源：<http://www.oclc.org/programs/ourwork/past/ead/bpg.pdf>

a. EAD Header (<eadheader>) 部分

EAD 元素		器物欄位	說明與建議
<eadheader>			▪ 封包元素
	<eadid>		▪ 封包元素
	<filedesc>		▪ 封包元素
	<titlestmt>		▪ 封包元素
	<titleproper>		▪ 此為 EAD XML 檔的正題名 ▪ 轉出時，使用「全宗名」連綴「EAD」。
	<publicationstmt>		▪ 封包元素
	<date>		▪ 出版日期可在轉出時自動產生。
	<publisher>		▪ 出版者「國史館」
	<profiledesc>		▪ 封包元素
	<creation>		▪ 資源的建置者，可以為「國史館」，或使用「登錄者」。
	<langusage>		▪ 封包元素
	<language>		▪ 編目語言由系統內定為「中文」

b. 全宗描述部分

EAD 元素		器物欄位	說明與建議
<archdesc>			▪ 封包元素 ▪ <archdesc> 僅限全宗層級描述。
	<did>		▪ 封包元素
	<unittitle>	全宗名	
	<unitid>	全宗號	
	<unitdate>	-	▪ 全宗建置起迄的時間。
	<origination>	-	▪ 各件來源與雖然符於全宗來源，但是觀點不太一樣。本處適合段落性的描述。
	<langmaterial>		▪ 封包元素
	<language>	-	
	<physdesc>		▪ 封包元素
	<extent>	-	▪ 此處應描述全宗檔案的件數，包含總件數與各類型件數。

	<repository>		▪ 預設值為國史館
	<bioghist>	傳記歷史註	
	<scopecontent>	範圍與內容	

c. 件層級部分

EAD 元素		器物欄位	說明與建議
<c>/<c0X>			▪ 封包元素
<did>			▪ 封包元素
	<daoprg>		▪ 封包元素
	<daoloc>	重製	▪ 檔案連結元素

7.1.3 檔案主題小組核心元素

- 本表所列为數位典藏國家型科技計畫檔案主題小組訂定的核心元素，並未完全包含所有 EAD 元素。
- 原文件中僅列 19 個核心元素，未說明其層級，此表為設資料工作組製作。此處所展示的宗、卷、件的架構，是透過分析各參與檔案工作小組的數典藏計畫所使用的後設資料架構、描述範例而得。先分析出數位典藏各計畫對後設資料著錄需求與實際運用的常態結構，再就此結構以 EAD 的元素結構方式呈現結果。
- 以「粗斜體」字標示者，為使用 EAD 所需的必備元素；以粗體標示者，為檔案工作小組建議必備。
- 以下各分表，分別表現 EAD Header、全宗描述、案卷描述，及件層級四個部分的著錄結構，比對結果詳見各表。
- 資料來源：
http://www.sinica.edu.tw/~metadata/project/filebox/archivegroup/analysis_files/AG030423.pdf

a. <eadheader>

EAD 對應元素	檔案主題小組	國史館欄位	說明
<eadheader>	-	-	▪ 封包元素
<eadid>	-	-	▪ 封包元素
<filedesc>	-	-	▪ 封包元素
	<titlestmt>	-	▪ 封包元素
	<titleproper>	-	▪ 轉出時可自動產生

b. 全宗層次

EAD 對應元素	檔案主題小組	國史館欄位	說明
<archdesc>			▪ 封包元素
	<did>		▪ 封包元素
	<unittitle>	描述層次	全宗名
	<unitid>	描述層次	全宗號
	<repository>	典藏單位	典藏單位
	<bioghist>	傳記歷史註	傳記歷史註
	<scopecontent>	範圍與內容	範圍與內容

c. 案卷層次

EAD 對應元素	檔案主題小組	國史館欄位	說明
<dsc>	描述層次	封包元素	
<c>/<c0X>	描述層次	封包元素	
	<did>	描述層次	封包元素
	<unittitle>	描述層次	系列名 副系列名 副副系列名 卷名

EAD 對應元素		檔案主題小組	國史館欄位	說明
	<unitid>	描述層次	系列號 副系列號 副副系列號 卷號	

d. 件層次

EAD 對應元素		檔案主題小組	國史館欄位	說明
<c>/<c0X>				
<did>				
	<unittitle>	題名		▪ 無明確對應
	<unitid>	館藏號	典藏號	
	<unitdate>	時間	時間資訊	
	<origination>	來源	來源	
	<persname label=產生者>	產生者		▪ 本組欄位有可爭議之處，各館的情形不同，來源者未必盡是生產者。暫不比對。
	<corpname label=產生者>	產生者		
	<geogname label=產生地>	產生地		
	<langmaterial>			▪ 封包元素
	<language>	語文	語文	
	<physdesc>			▪ 封包元素
	<extent>	實體描述 - 數量	數量	
	<genreform>	類型	原始類型	
	<abstract>	內容描述	內容描述	
	<controlaccess>	標題資訊	人名資訊 團體資訊 地名資訊	
	<processinfo>	保存狀況	保存狀況	
	<userrestrict>	使用限制	使用限制	
	<note lable="版本">	版本	版本	
	<note lable="備註">	備註	備註	

7.1.4 各宗卷層級使用元素

- 本表 EAD 之架構，為後設資料工作組根據 EAD Tag Library 中各元素之定義及說明所整理出來，非 EAD 官方發佈之架構。
- 本表列內容描述相關欄位，不含 EAD Header。
- 由於 EAD 的組合是依需求而訂，沒有固定結構，本表原則只列各宗卷結構下的第一層。若有使用到再下一層的元素，才往下開展。

		視聽資料					
EAD 元素		全宗	系列	副系列	副副系列	卷	件
		(使用<dsc>檔案附屬元素)					
<ead>							
<archdesc>							
<did>							
		<dsc>檔案附屬檔案層級					
			<c01> 第一層	<c02> 第二層	<c03> 第三層	<c04> 第四層	<c05>第五層
<head>							
<unittitle>		全宗名	系列名	副系列名	副副系列名	卷名	▪ 件名
<unitid>		全宗號	系列號	副系列號	副副系列號	卷號	▪ 件號 ▪ 典藏號 ▪ 入藏登錄號
<unitdate>							▪ 時間-起 ▪ 時間-迄
<repository>							
<name>		機關代碼					
<corpname>		典藏單位					
<physloc>		典藏位置					
<bioghist>		傳記歷史註					
<head>							
<p>							
<scopecontent>		範圍與內容	範圍與內容				
<head>							
<p>							
<c>以下<did>							
<abstract>							▪ 內容描述
<materialspect>							▪ 原始類型
<langmaterial>							
<language>							▪ 語文
<origination>							
<p>							
<corpname>							▪ 來源
<p>							
<container>							
<controlaccess>							
<geogname>							▪ 地名資訊
<persname>							▪ 人名資訊
<subject>							▪ 關鍵詞
<corpname>							
<famname>							
<function>							
<genreform>							
<name>							
<occupation>							

		視聽資料					
EAD 元素		全宗	系列	副系列	副副系列	卷	件
		(使用<dsc>檔案附屬元素)					
	<title>						
	<accessrestrict>						
	<head>						
	<p>						<ul style="list-style-type: none"> ▪ 密等 ▪ 解密 ▪ 瀏覽使用限制 ▪ 數位影音檔案使用限制
	<userrestrict>						
	<head>						
	<p>						<ul style="list-style-type: none"> ▪ 原件使用限制 ▪ 應用限制
	<physdesc>						
	<extent>						<ul style="list-style-type: none"> ▪ 數量 ▪ 播放時間長度
	<physfacet>						<ul style="list-style-type: none"> ▪ 色彩 ▪ 聲道
	<dimensions>						
	<genreform>						
	<name>						<ul style="list-style-type: none"> ▪ 媒體製作資訊-名稱 ▪ 媒體製作資訊-角色
	<geogname>						<ul style="list-style-type: none"> ▪ 媒體製作資訊-地名
	<date>						<ul style="list-style-type: none"> ▪ 媒體製作資訊-時間
	<daogrp>						
	<arc>						
	<daodesc>						<ul style="list-style-type: none"> ▪ 規格 (數位檔格式) ▪ 載體格式 ▪ 參照 (重製品的入藏登錄號) ▪ 數位化日期 ▪ 影音數位檔編號
	<daoloc>						<ul style="list-style-type: none"> ▪ 影音數位檔編號
	<resource>						<ul style="list-style-type: none"> ▪ 影音數位檔編號
	<extptrloc>						
	<extrefloc>						
	<ptrloc>						
	<refloc>						
	<acqinfo>						
	<head>						
	<p>						<ul style="list-style-type: none"> ▪ 取得方式

視聽資料							
EAD 元素		全宗	系列	副系列	副副系列	卷	件
		(使用<dsc>檔案附屬元素)					
							<ul style="list-style-type: none"> 原所有權者 所有權證明/相關文件 入藏時間(入庫日期)
		<processinfo>					
		<head>					
		<p>					<ul style="list-style-type: none"> 保存狀況
		<odd>					<ul style="list-style-type: none"> 出版資訊 展覽資訊
		<p>					
		<bibref>					
		<title>					<ul style="list-style-type: none"> 出版名稱
		<Imprint>					<ul style="list-style-type: none"> 出版者 出版地 出版時間
		<chronlist>					
		<chronitem>					<ul style="list-style-type: none"> 展覽時間 展覽名稱 展覽單位 展覽描述 展覽地
		<note>					版本
未使用元素							
		<accruals>					
		<altformavail>					
		<appraisal>					
		<arrangement>					
		<bibliography>					
		<custodhist>					
		<dao>					
		<descgrp>					
		<fileplan>					
		<fileplan>					
		<originalsloc>					
		<otherfindaid>					
		<prefercite>					
		<relatedmaterial>					
		<runner>					
		<separatedmaterial>					

7.1.5 EAD XML coding 模擬範例

- 本表的目的是在協助國史館了解一筆完整的 EAD 的樣貌，及各欄位轉出 XML 檔之後與 EAD 元素之間的關係。

項目名稱		EAD Element
EAD Header		<pre><?xml version="1.0"?> <!DOCTYPE EAD PUBLIC "-//ISBN 1-931666-00-8//DTD ead.dtd (Encoded Archival Description (EAD) Version 2002)//EN"> <ead> <eadheader audience="internal" countryencoding="iso3166-1" dateencoding="iso8601" langencoding="iso639-2b"> <eadid countrycode="TW" mainagencycode="0230"></eadid> <filedesc> <titlestmt> <titleproper>全宗名稱</titleproper> </titlestmt> <publicationstmt> <publisher>國史館</publisher> </publicationstmt> </filedesc> <profiledesc> <language> <language>中文繁體</language> </language> </profiledesc> </eadheader></pre>
編目紀錄	登錄者	<creation>登錄者</creation>
	建檔時間	<pre><date>建檔時間</date> </creation> </profiledesc></pre>
	修改者	<pre><revisiondesc> <change> <item> <persname role=" Modifier">修改者</persname> </item> </change></pre>
	最新更新時間	<pre><date>最新更新時間</date> </change> </revisiondesc> </eadheader></pre>
全宗層級		
全宗號		<pre><archdesc level="found"> <did> <unitid label="全宗號">全宗號</unitid></pre>
全宗名		<unittitle label="全宗名">全宗名</unittitle>
機關代碼		<pre><repository> <name>機關代碼</name></pre>
典藏單位		<pre><corpname>典藏單位</corpname> </repository></pre>
典藏位置		<pre><physloc label="典藏位置">典藏位置</physloc> <did></pre>
傳記歷史註		<bioghist><p>傳記歷史註</p></bioghist >
範圍與內容		<scopecontent><p>範圍與內容</p></scopecontent>
系列層級		
檔案附屬層級	系列號	<pre><c01 level="series"> <did> <unitid label="系列號">系列號</unitid></pre>

項目名稱		EAD Element
	系列名	<unitid label="系列名">系列名</unitid > </did>
	範圍與內容	<scopecontent><p>範圍與內容</p></scopecontent>
	副系列號	<c02 level="subseries"> <did> <unitid label="副系列號">副系列號</unitid>
	副系列名	<unittitle label="副系列名">副系列名</unittitle> </did>
	副副系列號	<c03 level="sub-subseries"> <did> <unitid label="副副系列號">副副系列號</unitid>
	副副系列名	<unittitle label="副副系列名">副副系列名</unittitle> </did>
	卷號	<c04 level="file"> <did> <unitid label="卷號">卷號</unitid>
	卷名	<unitid label="卷名">卷名</unittitle> </did>
件層級<c05 level="item">		
檔案附屬層級	件號	<c05 level="item"> <did> <unitid label="件號">件號</unitid>
典藏號		<unitid label="典藏號">典藏號</unitid>
入藏資訊	入藏登錄號	<unitid label="入藏登錄號">入藏登錄號</unitid>
內容描述		<abstract label="內容描述">內容描述</abstract>
時間資訊	時間 (起)	<unitdate label="時間" type="inclusive">時間-起 - 時間-迄</unitdate>
	時間 (迄)	
原始類型		<materialspect>原始類型</materialspect>
語文		<langmaterial> <language>語文</language> </langmaterial>
來源	原所有權者 名稱	<origination> <corpname>來源</corpname> </origination> </did>
關鍵詞		<controlaccess> <subject>關鍵詞</subject>
人名資訊	人名	<controlaccess> <persname role="職銜/角色">人名</persname>
	職銜/角色	
	時碼	<note>時碼</note> </controlaccess>
團體資訊	團體名稱	<corpname role="職銜/角色">團體名稱 </corpname>
	職銜/角色	
地名資訊		<geogname>地名資訊</geogname> </controlaccess>
密等	密等	<accessrestrict> <head>密等</head> <p>密等</p>
	解密	<head>解密</head> <p>解密</p>
使用限制	瀏覽使用限制	<head>瀏覽使用限制</head> <p>瀏覽使用限制</p>
	數位影音檔案使用限制	<p>影像檔之使用限制為</p> <p>影像-影像使用限制</p> </accessrestrict>

項目名稱		EAD Element	
	原件使用限制	<userrestrict> <head>原件使用限制</head> <p>原件使用限制</p>	
	應用限制	<head>應用限制</head> <p>應用限制</p> </userrestrict>	
媒體製作資訊	名稱	<physdesc> <name role="職銜/角色">名稱</name>	
	職銜/角色		
	時間	<date>時間</date>	
	地名	<geogname>地名</geogname> </physdesc>	
數量		<physdesc> <extent>數量</extent>	
播放時間長度		<extent>播放時間長度</extent>	
影音規格	色彩	<physfacet type="色彩">色彩</physfacet>	
	聲道	<physfacet type="聲道">聲道</physfacet> </physdesc>	
重製	規格 (數位檔格式)	<daogrp> <daodesc> <head>規格 (數位檔格式) </head> <p>規格 (數位檔格式) </p>	
	載體格式	<head>載體格式</head> <p>載體格式</p>	
	參照(重製品的入藏登錄號)	<head>參照 (重製品的入藏登錄號) </head> <p><num>參照 (重製品的入藏登錄號)</num></p>	
	數位化日期	<head>數位化日期</head> <p>數位化日期</p>	
	影音數位檔編號	<head>影音數位檔編號</head><p> <num>影音數位檔編號</num> </daodesc> <resource linktype="resource" label="start"/> <daoloc entityref="影音數位檔編號" linktype="locator"/>	
版本		<note label="Edition">	
來源	取得方式	<acqinfo> <head>保存狀況</head> <p>取得方式</p>	
	原所有權者	名稱	<head>原所有權者</head> <p>名稱</p>
		聯絡人	<head>聯絡人</head> <p>聯絡人</p>
		聯絡電話	<head>聯絡電話</head> <p>聯絡電話</p>
		聯絡地址	<head>聯絡地址</head> <p>聯絡地址<address>
	所有權證明/相關文件	<head>所有權證明/相關文件</head> <p>所有權證明/相關文件</p>	
入藏資訊	入藏時間 (入庫日期)	<head>入藏時間 (入庫日期) </head> <p><date type="accession">入藏時間 (入庫日期)</date></p> </acqinfo>	
保存狀況		<processinfo> <head>保存狀況</head> <p>保存狀況</p>	

項目名稱		EAD Element
		</processinfo>
出版資訊	出版名稱	<head>出版資訊</head> <odd> <p> <bibref> <title>出版名稱</title>
	出版者	<imprint> <publisher>出版者</publisher>
	出版地	<geogname>出版地</geogname>
	出版時間	<date type="publication">出版時間</date> </imprint> </bibref> </p> </odd>
展覽資訊	展覽時間	<head>展覽資訊</head> <odd> <chronlist> <chronitem> <date>展覽時間 起 - 迄</date>
	起 迄	
	展覽名稱	<event>
	展覽單位	<corpname>
	展覽地	<geogname> <evnt> </chronitem> </chronlist> </odd>
備註		<note label="Notes"> <p>備註</p> </note label="Notes">

7.2、Dublin Core 比對表

DC 是由 The Dublin Core Metadata Initiative(DCMI)所研發，為一組具簡單性、普遍性、延展性、國際性的後設資料元素，用以描述廣泛的網路資源，做為跨學科領域資源分享的交換格式。透過 DC 與 EAD 之應用及比對，不同典藏機構可以達到彼此交換、共享典藏品資訊之目標；也是數位典藏國家型科技計畫聯合目錄所採用之互通依據。

資料轉出聯合目錄時仍以件為主。建議可以轉出一筆全宗資料，以利了解全宗的概況。

DublinCore	國史館視聽欄位		建議轉出欄位		
標題 Title	件層級	內容描述			
著作者 Creator	-	-			
主題 Subject	件層級	關鍵詞			
描述 Description	所有宗卷層級				
	全宗層級	傳記歷史註			
		範圍與內容			
		典藏位置			
	系列層級	範圍與內容			
	件層級	內容描述			
		密等	密等		
			解密		
		媒體製作資訊	責任敘述	名稱	
				職銜/角色	
			時間		
			地名		
		重製	規格（數位檔格式）		
			載體格式		
			參照（重製品的入藏登錄號）		
			影音數位檔編號		
			數位化日期		
		版本			
		來源	取得方式		
			原所有權者	名稱	
	聯絡人				
	聯絡電話				
		聯絡地址			
		所有權證明/相關文件			
	入藏資訊	入藏登錄號			
		入藏時間（入庫日期）			
	保存狀況				
出版資訊	出版名稱				
	出版者				
	出版地				
	出版時間				
展覽資訊	展覽時間	起			
		迄			
	展覽名稱				
	展覽單位				
	展覽描述				
編目紀錄	展覽地				
	登錄者				
	修改者				

DublinCore	國史館視聽欄位			建議轉出欄位
			建檔時間	
			最新更新時間	
		備註		
出版者 Publisher	件層級	典藏單位		
貢獻者 Contributor	件層級	人名資訊	人名	
			職銜/角色	
			時碼	
		團體資訊	團體名稱	
			職銜/角色	
日期 Date	件層級	時間資訊	起	
			迄	
類型 Type	系列層級	副系列名		
格式 Format	件層級	數量		
		原始類型		
		播放時間長度		
		重製	規格	
		影音規格	色彩	
聲道				
識別 Identifier	件層級	典藏號		
來源 Source	-	-		-
語言 Language	件層級	語文		
關聯 Relation	-	-		-
範圍 Coverage	件層級	時間資訊	起	
			迄	
		地名資訊		
權限 Rights	全宗層級	典藏單位		
	件層級	使用限制	瀏覽使用限制	
			原件使用限制	
			數位影音檔案使用限制	
應用限制				

8、系統說明

8.1、系統目標

1. 針對國史館數位化檔案類型、分類架構、內涵、編目與 3D 影像攝影及數位影音串流等作業需求，並結合第一期「國史館典藏國家檔案與總統文物數位化中程計畫」之「國史館數位典藏系統」，研發建構一完整並可統合檔案、照片、器物、影音等多元典藏品之編目建檔與檢索查詢數位典藏系統。
2. 加速整編國史館現藏總統文物，將其目錄資料庫上載於全球資訊網路，並可透過館內外閱覽機制連結影像資料庫、影音資料庫，開放給各界人士查詢應用。
3. 國史館可將執行本計畫之數位化成果，朝向適用於一般普羅大眾群組的方向來開發多元增值產品，如「國家歷史知識庫」、「主題式系列多媒體紀錄片」、「與史實相關之電玩或桌上遊戲」...等，促使國史館進行多種形式的文化創意增值與創意學習利用，以有效推廣利用及支援教學，期能提昇國人生活品質與社會文化層次。

8.2、系統範圍

國史館數位典藏系統—總統副總統文物視聽檔案之編目資料庫建置、後設資料著錄、代碼表維護介面及跨全宗、多媒體、不分欄位全文檢索的簡易查詢、進階查詢及瀏覽查詢等系統功能。

9、資料結構表

9.1、需求欄位建置表

本需求欄位建置表主要是把主題計畫所提出的需求欄位經系統化、架構化與後設資料標準化之後，並列成單表供系統開發人員建置資料庫時設定欄位所用，同時也供程式設計人員在撰寫程式時參考使用。需求欄位建置表之各項說明如下：

- 元素名稱：主題計畫所需著錄項目之元素名稱。
- 資料型態：著錄資料之資料型態。包括：
 - Int 存放純數字型態的資料。
 - Float 存放浮點數型態的資料。
 - Varchar、Text 存放純文字型態的資料。
- 大小：欄位所需之空間，以 byte 為單位。一個英文字元或一個阿拉伯數字需用一個 byte 表示，而一個中文字元則需兩個 byte 表示。

元素名稱	資料型態	大小
全宗層級		
全宗號	Varchar	3
全宗名	Varchar	20
機關代碼	Varchar	4
傳記歷史註	Text	-
範圍與內容	Text	-
典藏單位	Varchar	10
典藏位置	Varchar	14
系列/副系列/副副系列/卷層級		
檔案附屬系列號	Varchar	2
層級系列名	Varchar	40

元素名稱		資料型態	大小	
	範圍與內容	Text	-	
	副系列號	Varchar	2	
	副系列名	Varchar	60	
	副副系列號	Varchar	2	
	副副系列名	Varchar	60	
	卷號	Varchar	5	
	卷名	Text	-	
件層級				
件號		Varchar	3	
典藏號		Varchar	16	
內容描述		Text	-	
關鍵詞		Varchar	100	
時間	起	Varchar	10	
	迄	Varchar	10	
人名資訊	人名	Varchar	30	
	職銜	Varchar	100	
	時碼	Varchar	10	
團體資訊	團體名稱	Varchar	50	
	職銜	Varchar	100	
地名資訊		Varchar	20	
密等	密等	Varchar	10	
	解密	Text	-	
媒體製作 資訊	人名/單位	Varchar	50	
	職銜/角色	Varchar	10	
	時間	Varchar	10	
	地名	Varchar	10	
數量		Varchar	2	
原始類型		Varchar	40	
重製	規格 (數位檔格式)	Varchar	3	
	載體格式	Varchar	10	
	參照 (重製品的入藏登錄號)	Varchar	13	
	影音數位檔編號	Varchar	25	
	數位化日期	Varchar	10	
播放時間長度		Varchar	10	
影音規格	色彩	Varchar	20	
	聲道	Varchar	20	
語文		Varchar	20	
版本		Varchar	10	
來源	取得方式	Varchar	10	
	原所有 權者	名稱	Varchar	40
		聯絡人	Varchar	40
		聯絡電話	Varchar	25
		聯絡地址	Varchar	50
	所有權證明/相關文件		Text	-
入藏資訊	入藏登錄號	Varchar	20	
	入藏時間	Varchar	10	
保存狀況		Varchar	12	
使用限制	瀏覽使用限制	Varchar	20	
	原件使用限制	Varchar	20	
	數位影音檔案使用限制	Varchar	20	

元素名稱		資料型態	大小	
	應用限制	Text	-	
出版資訊	出版名稱	Varchar	100	
	出版者	Varchar	20	
	出版地	Varchar	10	
	出版時間	Varchar	10	
展覽資訊	展覽時間	起	Varchar	10
		迄	Varchar	10
	展覽名稱	Varchar	100	
	展覽單位	Varchar	50	
	展覽描述	Text	-	
	展覽地	Varchar	10	
編目紀錄	登錄者	Varchar	20	
	修改者	Varchar	20	
	建檔時間	Varchar	10	
	最新更新時間	Varchar	10	
備註		Varchar	60	

9.2、需求欄位屬性表

需求欄位屬性表主要是把主題計畫之需求欄位的屬性彙集整理，並列成表單供系統建置人員參考使用。需求欄位屬性表之各項說明如下：

- 項目名稱：主題計畫所需著錄項目之中文名稱。
- 必填：標示“*”者表示為必填欄位，建檔時需填寫該欄位之值，不能空白。
- 多值：標示“ ”者表示為多值欄位，該組欄位資料可重覆著錄。
- 屬性：標示該欄位的屬性，包括：
 - ◆ 「唯一」表示欄位的值在資料庫中是唯一存在的。
 - ◆ 「下拉式選單」表示著錄方式為下拉式的選單。
 - ◆ 「圖示選單」表示著錄方式是以選圖的方式來進行選擇。
 - ◆ 「關聯下拉式選單」表示該欄位與其他欄位形成二維下拉式選單，其選單代碼會因關聯欄位值之改變而變化。
 - ◆ 「關聯圖示選單」表示該欄位與其他欄位形成二維選單，但其需求是以圖示方式進行選擇。
 - ◆ 「關聯圖示選單與自行填寫」表示該欄位與其他欄位形成二維選單，但其需求是以圖示方式進行選擇或自行填寫。
 - ◆ 「下拉式選單與自行填寫」表示此欄位同時需下拉式選單與自行填寫兩種著錄格式。
 - ◆ 「單選選項選單」表示以點選 radio button 的方式進行資料著錄。
 - ◆ 「單選選項選單與自行填寫」表示此欄位同時需建置 radio button 與自行填寫兩種著錄格式。
 - ◆ 「複選項選單與自行填寫」表示此欄位同時需建置 check box 與自行填寫兩種著錄格式。
 - ◆ 「固定值」表示由系統產生一個固定值，且著錄人員無法變更此值。
 - ◆ 「預設值」表示由系統產生一個預設值，著錄人員可以變更此值。
 - ◆ 「系統自動產生」表示該欄位的值是由系統自動產生，非由著錄人員著錄。
 - ◆ 「link」表示該欄位需連結外部資料庫。
- 提供者：記錄這筆資料是由系統自動產生或由填表人所填入。

項目名稱	必填	多值	屬性	提供者	
全宗層級					
全宗號	*		下拉式選單	填表者	
全宗名	*		下拉式選單	填表者	
機關代碼	*		固定值：0230 系統自動產生	系統	
傳記歷史註	*			填表者	
範圍與內容	*			填表者	
典藏單位	*		固定值：國史館 系統自動產生	系統	
典藏位置	*		固定值：季陸樓 8 樓 系統自動產生	系統	
系列/副系列/副副系列/卷層級					
檔案附屬層級	系列號	*		下拉式選單 預設值：04	填表者
	系列名			下拉式選單	填表者
	範圍與內容			預設值：視聽	填表者
	副系列號			下拉式選單	填表者
	副系列名			下拉式選單	填表者
	副副系列號			下拉式選單	填表者
	副副系列名			下拉式選單	填表者
	卷號				填表者
卷名			Link 人名權威檔	填表者	
件層級					
件號	*			填表者	
典藏號	*		唯一值	系統	

項目名稱		必填	多值	屬性	提供者
				系統自動產生	
內容描述		*			填表者
關鍵詞				Link 人名權威檔	填表者
時間	起				填表者
	迄				填表者
人名資訊	人名			Link 人名權威檔	填表者
	職銜				填表者
	時碼				填表者
團體資訊	團體名稱				填表者
	職銜				填表者
地名資訊					填表者
密等	密等	*		下拉式選單 預設值：普通	填表者
	解密				填表者
媒體製作 資訊	人名/單位				填表者
	職銜/角色			下拉式選單與自行填寫	填表者
	時間				填表者
	地名				填表者
數量		*		預設值：1	填表者
原始類型		*		下拉式選單	填表者
重製	規格（數位檔格式）	*		下拉式選單與自行填寫	填表者
	載體格式	*		下拉式選單與自行填寫	填表者
	參照（重製品的入藏登錄號）			下拉式選單	填表者
	影音數位檔編號	*		填表人輸入部份資料，再由系統自動產生，並連結數位檔。其產生方式請詳：11.1 建檔功能需求說明，Pg 39	填表者
	數位化日期				填表者
播放時間	長度				填表者
影音規格	色彩	*		下拉式選單與自行填寫	填表者
	聲道			下拉式選單與自行填寫	填表者
語文		*		下拉式選單與自行填寫 預設值：國語	填表者
版本		*		下拉式選單 預設值：原件	填表者
來源	取得方式			下拉式選單與自行填寫 預設值：轉移	填表者
	原所有 權者	名稱			填表者
		聯絡人			填表者
		聯絡電話			填表者
		聯絡地址			填表者
所有權證明/相關文件					填表者
入藏資訊	入藏登錄號	*			填表者
	入藏時間				填表者
保存狀況		*		下拉式選單與自行填寫 預設值：良好	填表者
使用限制	瀏覽使用限制	*		下拉式選單 預設值：限閱	填表者
	原件使用限制	*		下拉式選單 預設值：限閱	填表者

項目名稱		必填	多值	屬性	提供者
	數位影音檔案使用限制	*		下拉式選單 預設值：限閱	填表者
	應用限制				填表者
出版資訊	出版名稱				填表者
	出版者				填表者
	出版地				填表者
	出版時間				填表者
展覽資訊	展覽時間				填表者
	起				填表者
	迄				填表者
	展覽名稱				填表者
	展覽單位				填表者
展覽資訊	展覽描述				填表者
	展覽地				填表者
	登錄者	*		系統自動產生	系統
編目紀錄	修改者			系統自動產生	系統
	建檔時間	*		系統自動產生	系統
	最新更新時間			系統自動產生	系統
	備註				填表者

10、代碼表

在需求欄位屬性表之屬性欄位有標示「下拉式選單」者，其對應之下拉選單內容如下：

項目名稱		選單代碼
全宗層級		
全宗號 全宗名		002 蔣中正總統文物 005 蔣經國總統文物 006 嚴家淦副總統文物 007 李登輝總統文物 008 陳誠副總統文物 [注1]
系列/副系列/副副系列/卷層級		
檔案附屬層級	系列號 系列名	002 蔣中正總統文物：(預設值：10 視聽) 01 簿筆 02 革命文獻 03 蔣氏宗譜 04 家書 05 照片 06 文物圖書 07 特交文卷 08 特交檔案 09 特交文電 10 視聽 005 蔣經國總統文物：(預設值：04 視聽) 01 文件 02 器物 03 照片 04 視聽 007 李登輝總統文物：(預設值：04 視聽) 01 文件 02 器物 03 照片 04 視聽
	副系列號 副系列名	01 聲音 02 影像(沒有聲音) 03 影音
	副副系列號 副副系列名	002 蔣中正總統文物： 00 無副副系列名 005 蔣經國總統文物： 00 無副副系列名 007 李登輝總統文物： 01 國內活動 02 國外活動 03 綜合專輯 04 其他
件層級		
密等	密等	檢舉陳情 個人隱私 絕對機密 極機密 機密 密 普通
媒體製作資訊	職銜/角色	作者 錄製者 出版者/出品者 發行者 承製者 其他(其他可自行輸入)
原始類型		TC 卡式錄音帶 TR 盤式錄音帶 R 黑膠唱片 3/4 匣式錄音帶 MC 迷你錄音帶 CD 雷射唱片 DAT 數位錄音帶 VHS 錄影帶 BET BETA 錄影帶 VCD 影音光碟 DVD 數位影音光碟 F8 8 釐米影片 F16 16 釐米影片 其他(其他可自行輸入)
重製	規格(數位檔格式)	WMV WMA MP3 其他(其他可自行輸入)
	載體格式	VCD DVD 磁帶 磁碟陣列 其他(其他欄可鍵入不屬前列範圍的格式)
影音規格	色彩	彩色 黑白 其他(混合)(其他可自行輸入)
	聲道	單音 立體聲 其他(其他可自行輸入)
語文		國語 臺語 客語 英語 日語 其他(其他可自行輸入)
版本		原件 原件及重製 重製
來源	取得方式	移轉 購置 捐贈 寄存 交換 錄製 拷貝 其他(其他欄位可鍵入不屬前列範圍的取得方式)
保存狀況		良好 霉害 褪色 脫磁 其他(其他可自行輸入)
使用限制	瀏覽使用限制	開放 館內閱覽 限閱 不開放
	原件使用限制	開放 館內閱覽 限閱 不開放
	數位影音檔案使用限制	開放 館內閱覽 限閱 不開放

注1：目前僅提供蔣中正總統、蔣經國總統與李登輝總統相關之全宗、系列、副系列、副副系列之代碼，嚴家淦副總統與陳誠副總統因目前尚未整理完畢，暫未提供。

11、功能需求說明

11.1、建檔功能說明

1. 著錄人員要進行紀錄建檔時，需要先經過身分的確認，必須輸入姓名與密碼後，方可登入 Metadata 系統進行建檔，系統必須記錄建檔人姓名與建檔時間。當需修改紀錄內容時，修改者也需經過身分的確認，系統亦需記錄修改者姓名及修改時間。系統不需記錄每次的修改資訊，只需記錄最近一次的修改資訊即可。
2. 「典藏號」係由系統自動產生的，其產生方式如下：
全宗號（3 碼）+系列號（2 碼）+副系列號（2 碼）+副副系列號（2 碼）+卷號（5 碼）+件號（3 碼）共 17 碼，如：00204030100001001
3. 「重製」-「影音數位檔編號」欄位值係由“編目者輸入部份資料，再由系統自動產生”。其產生方式說明如下：
因影音數位檔編號是由典藏號（全宗號-系列號副系列號副副系列號-卷號-件號）加上流水號與檢查碼產生的，因此在這個影音檔編號希望系統可以自動先將全宗號-系列號副系列號副副系列號-卷號-件號抓取下來並加上 001W（流水號加上檢查碼），但此欄雖是系統自動抓取產生，亦希望保持可以人工修改的彈性。以典藏號 00504010000015003 來說，因 01 副副系列為聲音，影音數位檔編號為 005-040100-00015-003-001v。以典藏號 00504020000015003 來說，因 02 副副系列為影像，影音數位檔編號為 005-040200-00015-003-001w。當該筆影音數位檔已經上傳磁碟陣列中影音資料庫，經由系統介面中影音數位檔編號旁的按鍵即可連結到該筆影音資料，此項功能方便著錄者確認資料正確與否，亦方便審查人員分件審查。

11.2、查詢功能說明

關鍵字查詢係指系統會對下列表單「**關鍵字查詢欄位**」中所有標示“ ”欄位作查詢，檢索所有欄位資料是否符合使用者提出的關鍵字。而進階查詢則可以對下列表單「**進階查詢欄位**」中標示“ ”的個別欄位作獨立查詢。在關鍵字查詢方面，使用者可以對下列表單「**關鍵字查詢欄位**」中有“ ”者作出關鍵字查詢，若有符合之結果，則依照「**簡要顯示款目欄位**」中有“ ”者顯示列表回應給使用者。在進階查詢方面，使用者也可以對下列表單「**進階查詢欄位**」中有“ ”者作出進階查詢查詢，符合之結果也是先依照「**簡要顯示款目欄位**」中有“ ”者顯示列表回應給使用者，使用者也可進一步點選作詳細款目的查詢，系統依「**詳細顯示款目欄位**」中有“ ”者顯示列表供使用者瀏覽。

因國史館整合系統之關鍵字查詢（簡易查詢）係不分欄位全文檢索，所有欄位均會被檢索，故在此不需提出關鍵字查詢需求。

項目名稱		關鍵字查詢	進階查詢	簡要顯示款目	詳細顯示款目
全宗層級					
全宗號					
全宗名					
機關代碼					
傳記歷史註					
範圍與內容					
典藏單位					
典藏位置					
副全宗/系列/副系列/副副系列/卷層級					
檔案附屬層級	系列號				
	系列名				
	範圍與內容				
	副系列號				
	副系列名				
	副副系列號				
	副副系列名				

項目名稱		關鍵字查詢		進階查詢		簡要顯示款目		詳細顯示款目	
	卷號								
	卷名								
件層級									
件號									
典藏號									
內容描述									
關鍵詞									
時間	起								
	迄								
人名資訊	人名								
	職銜								
	時碼								
團體資訊	團體名稱								
	職銜								
地名資訊									
密等	密等								
	解密								
媒體製作 資訊	人名/單位								
	職銜/角色								
	時間								
	地名								
數量									
原始類型									
重製	規格 (數位檔格式)								
	載體格式								
	參照 (重製品的入藏登錄號)								
	影音數位檔編號								
	數位化日期								
播放時間	長度								
影音規格	色彩								
	聲道								
語文									
版本									
來源	取得方式								
	原所有 權者	名稱							
		聯絡人							
		聯絡電話							
		聯絡地址							
所有權證明/相關文件									
入藏資訊	入藏登錄號								
	入藏時間								
保存狀況									
使用限制	瀏覽使用限制								
	原件使用限制								
	數位影音檔案使用限制								
	應用限制								
出版資訊	出版名稱								
	出版者								
	出版地								
	出版時間								

項目名稱		關鍵字查詢	進階查詢	簡要顯示款目	詳細顯示款目
展覽資訊	展覽時間	起			
		迄			
	展覽名稱				
	展覽單位				
	展覽描述				
	展覽地				
編目紀錄	登錄者				
	修改者				
	建檔時間				
	最新更新時間				
備註					

11.3、權限控管功能說明

本系統在使用的權限控管上，系統的使用人員主要分成七大類：管理者、資料著錄者、器物著錄者、資料核閱者、器物核閱者、資料瀏覽者與停用者。各類人員對系統的使用權限能力如下：

群組	群組描述	系統功能				
		資料查詢	資料異動	系統維護		
				權限管理	代碼管理	異動紀錄查詢
管理者	負責管理與維護系統（擁有所有權限並可以管理帳號）	Y	Y	Y	Y	Y
資料著錄者	負責檔案、照片、視聽資料編目建檔（可以輸入刪除修改自己的資料）	Y	Y			
器物著錄者	負責器物資料編目建檔（可以輸入刪除修改自己的資料）	Y	Y			
資料核閱者	可以修改核閱所有檔案、照片、視聽資料編目建檔資料	Y	Y			
器物核閱者	可以修改核閱所有器物資料編目建檔資料	Y	Y			
資料瀏覽者	僅供資料查詢，可瀏覽所有資料	Y				
停用者	停止新增刪除修改資料的權限但仍保留其帳號資料	Y				

12、工作進度記錄檔

時間	事 項
2007-04-02	◆ 首次聯繫國史館同仁，要求提供計畫書給 MAAT 預覽，以初步瞭解計畫需求。
2007-04-03	◆ 國史館同仁提供計畫書給 MAAT。
2007-04-19	◆ MAAT 安排第一次的 Metadata 晤談，準備相關的問題清單詢問國史館同仁。
2007-04-20	◆ 國史館同仁來信要求寄發會議討論的問題清單電子檔，下午寄出供國史館同仁參考。
2007-04-24	◆ 出席「96 年度國史館數位典藏資料庫系統【檢視一期、規劃二期】工作會議」。
2007-06-04	◆ MAAT 安排第二次 Metadata 晤談。
2007-06-24	◆ 國史館同仁第一次提供視聽檔案需求欄位給 MAAT。
2007-07-04	◆ MAAT 安排第三次 Metadata 晤談。
2007-07-13	◆ 國史館同仁提供填寫範例。
2007-07-24	◆ 國史館同仁提供修正後的視聽檔案需求欄位給 MAAT。
2007-08-04	◆ MAAT 進行內涵分析階段。
2007-08-06	◆ MAAT 安排第四次 Metadata 晤談。
2007-08-07	◆ 國史館同仁來信修正人名資料的欄位。
2007-08-16	◆ 國史館同仁回傳 02、04 表單。
2007-08-20	◆ 國史館同仁回傳 07 表單。
2007-09-24	◆ MAAT 進行系統分析與功能需求書撰寫作業階段。
2007-10-05	◆ MAAT 寄發相關問題提問給國史館同仁
2007-10-05	◆ 國史館同仁回覆相關的問題提問。
2007-10-15	◆ 發佈「國史館拓展台灣數位典藏總統文物多元精緻文化探索與深耕計畫(視聽檔案)後設資料功能需求書」。

附件一：欄位建議說明

為協助國史館視視欄位資料之建置，後設資料工作組針對國史館所提出的欄位，進行適用性評估。由於國史館已有整合系統，故首先評估所提欄位與整合欄位的適用性。並提出說明文件，作為討論依據。

原文件附貼如下，以供參考：

國史館數位典藏資料庫整合-欄位比對

比對表說明：

1. 比對的底本為計算中心廖祐宏先生所提供的國史館整合欄位。
2. 由於以上的層級結構都相同，本表僅比對件層級。
3. 註明「--」的欄位，表示原資料表中不含此項。
4. 標誌藍色者，表示視聽欄位資料表中與整合欄位不同者。
5. 本表以視聽欄位順序為主，整合欄位在比對後調移至相對的位置。但視聽欄位的層位或性質調移者不在此限。

整合欄位		視聽欄位	
件號		件號	
典藏號		典藏號	
--		題名	
內容描述		內容描述	
關鍵詞		關鍵詞	
時間	起	時間	起
	迄		迄
人名資訊	張次（照片）	人名資訊	--
	--		時碼
	人名（照片/檔案）		人名
	職銜（照片）		職銜
地名資訊/拍攝地點（蔣中正照片）		地名資訊	時碼
			地名
密等	密等		密等
	原檔	首頁次	--
		最後頁次	--
	影像掃描號	首頁次	--
		最後頁次	--
解密		解密	
綜合資訊 （蔣經國照片）	張次	綜合資訊 （總統副 總統視 聽）	--
	拍攝時間		產生者/時間
	拍攝者		產生者
			角色

整合欄位		視聽欄位		
	--		原始類型	
	--		數量	
	--		播放時間長度	
	色彩		色彩	
	尺寸		--	
	版本		--	
	保存狀況		--	
		重製	規格	
			載體格式	
			參照 (重製品的入藏登錄)	
			影音數位檔編號	
			數位化日期	
語文		語文		
版本		版本		
入藏	入藏登錄號	入藏資訊	入藏登錄號	
	來源		來源	入館日期
			原所有權者	名稱
				聯絡人
				聯絡電話
聯絡地址				
取得方式	所有權證明/相關文件	取得方式		
入藏時間	入庫日期			
使用限制	瀏覽限制	使用限制	瀏覽使用限制	
	影像使用限制		數位影音檔使用限制	
	原檔使用限制		原件使用限制	
	應用限制		應用限制	
	--		來源/著作權狀態	
--	修復記錄			
		出版資訊	出版名稱	
			出版者	
			出版地	
			出版時間	
		展覽資訊	展覽時間	
			展覽名稱	
			展覽單位	
			展覽描述	
			展覽地	
編目紀錄	登錄者	編目紀錄	登錄者	
	修改者		修改者	
	建檔時間		建檔時間	
	最新更新時間		最新更新時間	
備註		備註		

問題研討：

1. 之前看過資料，一卷帶子裡好像有很多個段落，數位化之後是否仍然維持不同內容的影片收錄在同一數位檔中，還是會切分為不同的小段？
 - 影片的長短和管理與服務的方式有關。
 - 影片的大小和傳輸的效率有關。
2. (承上) 若切成小段，則時間起迄的實質義意似乎應該考慮以下問題：
 - 基本上除非是「剪輯製成節目」，否則事件的攝製時間等於起迄時間。
 - 感覺這個欄位是適用於「合集」的，若所有的影片都是短片，義意不大。
 - 建議對這個欄位作比較明確的著錄說明。
3. 人名資訊的時碼與人的對應方式：
 - 同一時間出現很多人，如何著錄？
 - (反之) 一個人出現在很多時段，如何著錄？
 - 兩蔣照片的著錄欄位都是以人為主體，為使內涵統一，建議時碼沿用。
4. 地名資訊與時碼的對應方式：
 - 問題同第 3 項。
 - 若為短片，跳景的機會不大，或許不需要用到時碼。
5. 綜合資訊部分：
 - 影片的製作與影片格式相關的資訊集中在這個群組。
 - 時間放在產生者下層會導致「產生者生卒年月」的誤會，建議調昇層位。
6. 重製部分：
 - 因為數位化的性質不同，原影像檔的欄位不能適用，另起一組。
 - 參照括弧說明為「重製品的入藏登錄」，若與「入藏登錄號」同，似不需重覆著錄？
 - 影音數位檔編號和「典藏號」似乎沒有不同？
7. 入藏與來源資訊的調整：
 - 有些名詞不是很一致，請確認內容。
 - 入館與入庫的差異何在？
 - 所有權證明/相關文件是否為「移交清冊」？還是有其他授權書之類的文件？
 - 「著作權狀態」應放在何處可以再討論。著作權不會隨移轉，館方最多只能取得播放或重製等使用授權或是實體物的所有權。
8. 使用限制相關欄位：
 - 名詞相當不一致，請確認內容。
 - 著作權狀態入此的原因，基本上只是認為著作權消亡後會變成公共版權，和使用者的權利比較相關。
9. 其他依需求已查閱 EAD，確認皆有可用之元素。
10. 適用性評估：
 - EAD：所提欄位與原先檔案 EAD 符合度甚高，沿用有利整合。但是由於整合過的結構欄位已大致底定，中心技術人員方面可能會希望暫時以現有欄位為著錄標準，不要調整目前結構。因為再擴充又是大工程，除了更新架構成本太高困擾，再者就是更新也需要時間，國史館方面可能要等一段相當的時間。

- DC：目前數位典藏計畫中有影音典藏的計畫都使用 DC，原因是影音細節的著錄需要逐一檢視影片所有內容，耗費許多時間人力，故多採用 DC 做內容的摘要描述。DC 的好處是結構簡明，易於操作，系統開發的問題較小。但由於所提的欄位甚多，部分內容恐怕無法直接以 DC 著錄。
- 其他影音專用後設資料：目前尚未比對，但就其他未採用計畫的反映，難度在於裡面的著錄項目都是影音處理專業所需求的項目，一般研究性質的檔案或記錄片並不會用到那麼多影音技術，也不需要如此複雜的描述。為了其中的極少數功能採用專業標準，除了必要性之外，還必需考慮實用性的問題。

11. 小結：

- 由於進行的時間甚短，目前先依所提供的視聽資料欄位所表現的現象做初步的觀察。
- 其他問題則需要再進行更多研究（例如：若採用 EAD 結構，影音的「重製」欄位組的擴充是一定要被解決的問題）

12. 建議

- 先就前述 1-8 項所提各問題，進行資料欄位內部邏輯的檢視及定義。
- 評估二階段著錄的可能性，暫時以比對相符的部分優先著錄。